

14. Владичански двор - Епископија, Призрен

Референтни бр.: RIC 14

Извођач: Хидротерм (Приштина), CHWB Sweden - EAR

Период извођења: 2007-2008

Буџет: 2.000.000 евра (Задужбина Симе Игуманова и Епископија)

Владичански двор у Призрену новија је грађевина која је сазирана 60-их година 20. века на месту где се раније налазио Руски конзулат у Призрену. Зграда се налази у комплексу саборног храма Св. Ђорђа и чини органски део са саборним храмом, мањом црквом Св. Ђорђа (Руновића) и парохијским домом. У мартовском погрому 2004. године Епископија, која је била под заштитом немачког КФОР-а је евакуисана, а потом и потпуно запаљена. У пожару је тешко оштећена унутрашњост зграде са инсталацијама. Према процени стручњака КСО сами зидови нису толико оштећени ватром и зато је најпре након чишћења објекта од шута урађена привремена конзервација зидова, а објекат је заштићен од временских непогода. Обнова зграде је започела почетком прошле 2007. године у организацији Европске агенције за реконструкцију (ЕАР) по договору који је 2006. постигнут са СПЦ. Пројекат су урадили српски архитекти из Београда и он је одобрен од Завода за заштиту споменика културе Србије. Радове изводи фирма Хидротерм из Приштине у сарадњи са шведском организацијом CHWB. Надзор над радовима врши представник ЕАР архитекта Марина Мућареља (Италија) која надгледа и радове на Богословији св. Кирила и Методија, у сарадњи са архитектом Завода за заштиту споменика културе Србије Босиљком Томашевић.

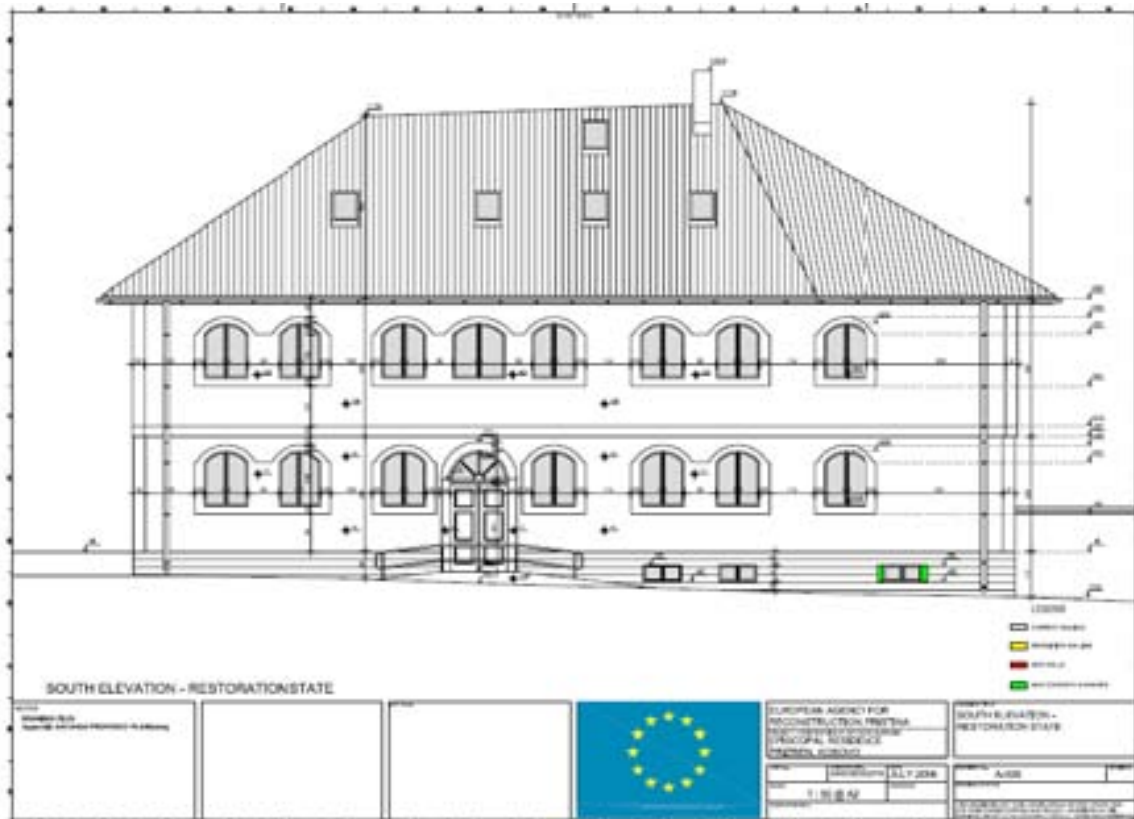
У току 2007. године урађен је највећи део посла. Санирани су зидови, изливена је плоча на месту дрвене конструкције и направљена је нова кровна конструкција са поткровљем у коме се налази неколико соба. У току 2008. године предвиђено је да радови буду у потпуности завршени уз пуно опремање објекта савременим намештајем, електроинсталацијама, прикладним осветљењем, телефонском и интернет везом, као и системом за грејање и хлађење целе зграде. Према пројекту, ово би требало да буде један веома савремен објекат, који би био у пуној функционалној вези са саборним храмом и осталим објектима у комплексу. Уређењем дворишта комплекса које је предвиђено у току 2008. године, завршили би се сви предвиђени послови.



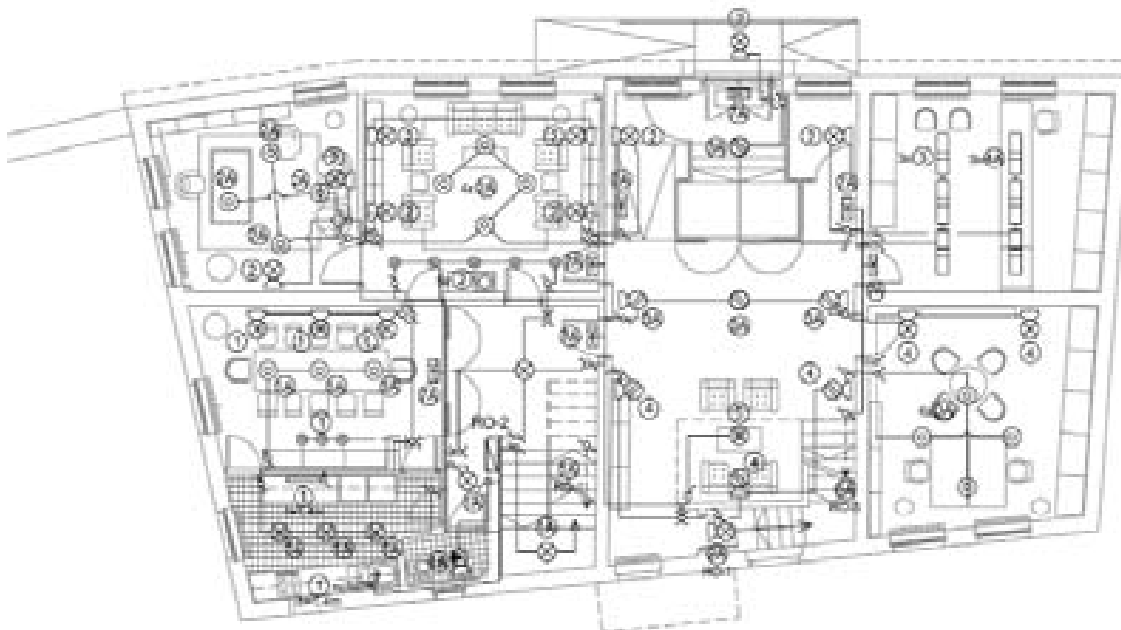
Поглед на источну фасаду Владичанског двора у Призрену (април 2008.)



Северна фасада ново-обновљеног Владичанског двора у Призрену, април 2008.

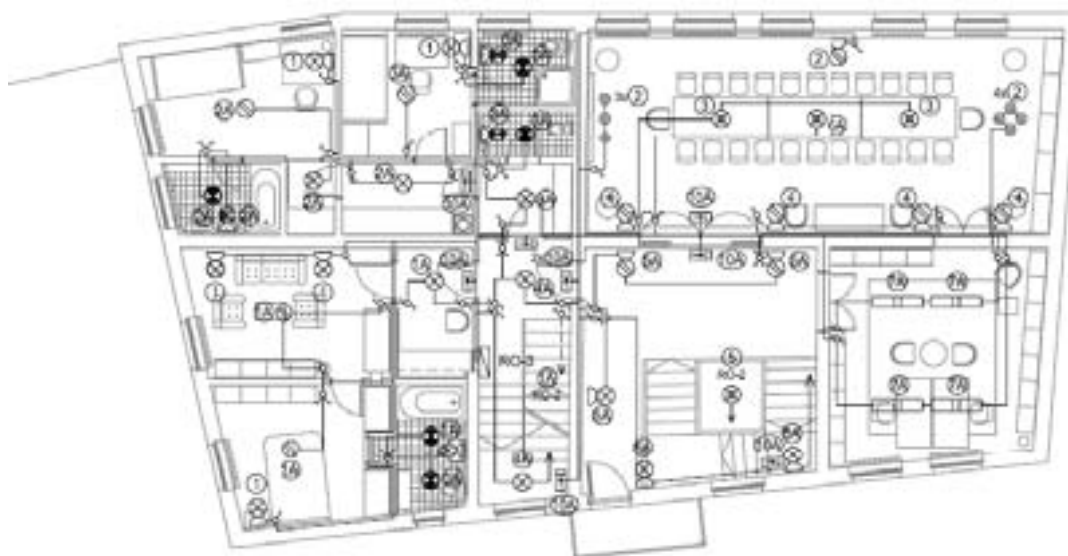


Скица улазне фасаде (јужне) фасаде зграде Епископије



LAYOUT OF THE GROUND FLOOR - LIGHTING

Тлоцрт приземља и првог спрата зграде Епископије. У поткровљу је такође предвиђено неколико соба



LAYOUT OF THE 1ST FLOOR - LIGHTING



Унутрашњост зграде Епископије биће опремљена квалитетним осветљењем и намештајем



Инсталације у подруму



Велика сала на спрату



Санитарне инсталације



Улазни хол Епископије (са уличне стране)



Једна од соба у Епископији



Улазни хол Епископије - степениште